

Apollo™ RA770 installatie-instructies

Belangrijke veiligheidsinformatie

⚠ WAARSCHUWING

Geen gevolg geven aan deze waarschuwingen en aanbevelingen kan resulteren in persoonlijk letsel, schade aan het vaartuig of slecht functioneren van het product.

Lees de gids *Belangrijke veiligheids- en productinformatie* in de verpakking voor productwaarschuwingen en andere belangrijke informatie.

Dit toestel moet worden geïnstalleerd volgens deze instructies.

Ontkoppel de stroomvoorziening van het vaartuig, voordat u dit product gaat installeren.

Controleer, voordat u dit product inschakelt, aan de hand van de instructies in de handleiding of het goed is geaard.

⚠ VOORZICHTIG

Draag altijd een veiligheidsbril, oorbeschermers en een stofmasker tijdens het boren, zagen en schuren.

LET OP

Controleer voordat u gaat boren of zagen wat zich aan de andere kant van het oppervlak bevindt.

Lees alle installatie-instructies alvorens de installatie uit te voeren. Neem contact op met FUSION® Product Support als u problemen ondervindt tijdens het installeren.

Inhoud van de verpakking

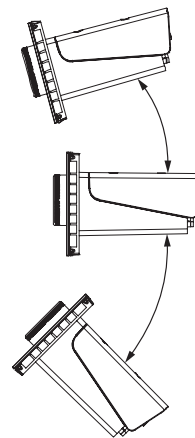
- Montagepakking
- Vier zelftappende schroeven van 4,2 mm (8-gauge)
- Twee schroefafdekkingen
- Kabelgeleider voor voeding en luidsprekers
- Kabelgeleiders voor aux-ingang, lijnuitgang en subwooferuitgang
- NMEA 2000® netwerkkabel van 2 m (6 ft.)
- Stofkap

Benodigd gereedschap

- Kruiskopschroevendraaier
- Elektrische boor
- Boortje (maat afhankelijk van materiaal van ondergrond en gebruikte schroeven)
- Roterend gereedschap of decoupeerzaag
- Watervaste kit op siliconenbasis (optioneel)

Aandachtspunten bij de montage

- De stereo moet worden gemonteerd op een plat oppervlak.
- Het stereosysteem moet worden geïnstalleerd op een plaats waar lucht doorstroomt rond de achterkant van de installatie om het systeem goed te ventileren.
- Als u de stereo installeert op een plaats die mogelijk wordt blootgesteld aan water, moet u de stereo monteren onder minder dan 45 graden of meer dan 15 graden van het horizontale vlak.



- Als u de stereo installeert op een plaats die mogelijk wordt blootgesteld aan water, moeten alle eventuele aangesloten kabels een druiplus hebben, zodat water van de kabel kan afdruipt en de installatie niet beschadigd raakt.
- Als u het stereosysteem buiten een boot moet installeren, moet het hoog boven de waterlijn worden geplaatst, zodat het niet onder water raakt.
- Als u het stereosysteem buiten een boot moet installeren, moet het worden geplaatst op een plaats waar het niet beschadigd kan raken door een dok, palen of andere apparatuur.
- Ter voorkoming van interferentie met een magnetisch kompas, moet de stereo worden geïnstalleerd op een afstand van ten minste 15 cm (5,9 in.) van een kompas.

Het stereosysteem installeren

LET OP

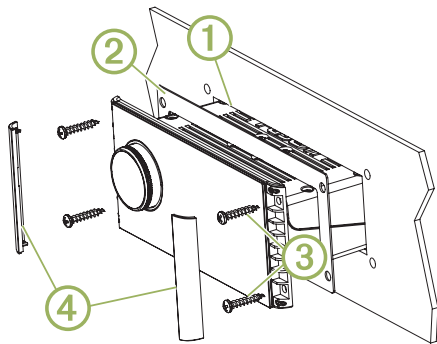
Wees voorzichtig wanneer u het gat zaagt om de stereo te bevestigen. Er is slechts weinig ruimte tussen de behuizing en de montagegaten. Als u het gat te groot zaagt, kan het systeem mogelijk niet stabiel worden bevestigd.

Wees voorzichtig bij het installeren van de stereo in een aluminium boot of een boot met een conductieve romp, als het elektrische systeem moet worden geïsoleerd van de romp.

Breng geen vet of smeermiddel op de schroeven aan als u de stereo aan het montage-oppervlak bevestigt. Vet of smeermiddel kan schade aan de behuizing van de stereo veroorzaken.

Voordat u de stereo kunt bevestigen op een nieuwe locatie op het montageoppervlak, moet u een plaats kiezen die voldoet aan de aandachtspunten bij de montage.

- 1 Snijd de montagesjabloon uit en controleer of deze op de montageplaats past.
- 2 Bevestig de sjabloon op het montageoppervlak.
- 3 Kies een boortje dat geschikt is voor de montageondergrond en boor een gat in de hoek van de streepjeslijn op de sjabloon om het montageoppervlak voor te bereiden voor zagen.
- 4 Zaag met een slijptol het montageoppervlak uit langs de binnenkant van de streepjeslijn op de sjabloon.
- 5 Plaats het systeem in de opening ① om te testen of dit past.



- 6 Gebruik indien nodig een vijl en schuurpapier om de opening heel precies op maat te krijgen.
- 7 Als het systeem goed in de opening past, dient u te controleren of de montagegaten op het systeem zijn uitgelijnd met de voorboorgaten op de sjabloon.
- 8 Als de montagegaten op het systeem niet zijn uitgelijnd, markeert u de nieuwe locaties van de voorboorgaten.
- 9 Kies een maat boortje dat geschikt is voor het montageoppervlak en type schroef en boor de gaten.
- 10 Verwijder de sjabloon van het montageoppervlak.
- 11 Sluit de benodigde draden aan ([Aandachtspunten bij de aansluiting](#), pagina 2).
- 12 Selecteer een optie:
 - Als u het systeem op een droge locatie installeert, plaatst u de meegeleverde montagepakking ② aan de achterzijde van het systeem.
 - Als u het systeem installeert op een locatie waar het wordt blootgesteld aan water, brengt u watervaste kit op siliconenbasis aan op het montageoppervlak rond de opening.

LET OP

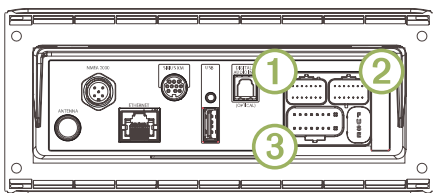
Installeer de meegeleverde montagepakking niet als u watervaste kit hebt aangebracht op het montageoppervlak. Het gebruik van de montagepakking en watervaste kit kan het systeem minder waterbestendig maken.

- 13 Plaats het systeem in de opening.
 - 14 Bevestig het systeem op het montageoppervlak met de meegeleverde schroeven ③.
- U dient de schroeven handmatig vast te draaien als u het systeem bevestigt op het montageoppervlak om te voorkomen dat ze te strak worden aangedraaid.
- 15 Klik de schroefafdekkingen op hun plaats ④.

Aandachtspunten bij de aansluiting

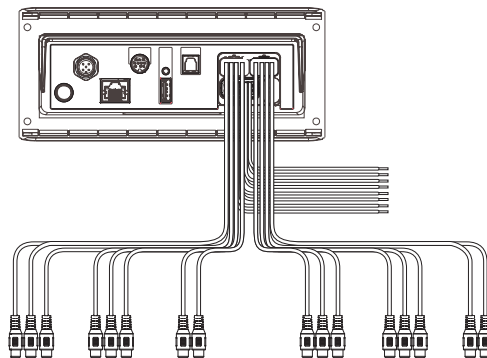
De stereo functioneert alleen naar behoren als deze is aangesloten op een voedingsbron, luidsprekers en invoerbronnen. U dient de lay-out van de stereo, de luidsprekers, de invoerbronnen, het optionele NMEA 2000 netwerk en de optionele FUSION PartyBus™ toestellen of het netwerk zorgvuldig te plannen voordat u de aansluitingen maakt.

Poortidentificatie



Onderdeel	Beschrijving
ANTENNA	Hiermee sluit u de stereo aan op een standaard AM/FM-antenne. Als u de stereo installeert op een boot met een metalen romp, moet u een antenne gebruiken waarvoor een metalen ondergrond nodig is. Als u de stereo installeert op een boot met een niet-metalen romp, moet u een antenne gebruiken waarvoor geen metalen ondergrond nodig is. Zie voor meer informatie de installatie-instructies die bij de antenne zijn geleverd.
NMEA 2000	Hiermee sluit u de stereo aan op een NMEA 2000 netwerk (Bedradingschema NMEA 2000 systeem , pagina 4). Kan rechtstreeks worden aangesloten op een afstandsbediening van de NRX serie (Bekabelde afstandsbediening configureren , pagina 4).
ETHERNET	Hiermee sluit u de stereo aan op een ander(e) FUSION PartyBus stereo, zonestereo of netwerk (FUSION PartyBus netwerken , pagina 5).
SIRIUS XM	Hiermee sluit u de stereo aan op een SiriusXM® Connect Tuner om waar mogelijk SiriusXM-stations te ontvangen (niet meegeleverd). Kan verbinden met een FUSION DAB-module om waar mogelijk DAB-stations te ontvangen (niet meegeleverd).
USB	Hiermee sluit u de stereo aan op een USB-bron.
DIGITAL AUDIO IN	Hiermee sluit u de stereo aan op een optische digitale audiobron, zoals een tv of een dvd-speler.
FUSE	Bevat de zekering van 15 A voor het toestel.
①	Hiermee sluit u de stereo aan op de kabelgeleider voor aux-ingang 2, en voor de lijn- en subwooferuitgangen voor zone 3 en 4.
②	Hiermee sluit u de stereo aan op de kabelgeleider voor aux-ingang 1, en voor de lijn- en subwooferuitgangen voor zone 1 en 2.
③	Hiermee sluit u de stereo aan op de kabelgeleider voor de voeding en luidsprekers.

Identificatie van kabelgeleider en connector



Draad of functie van RCA-connector	Kleur gestripte draad of naam RCA-label	Opmerkingen
Aarding (-)	Zwart	Hiermee maakt u verbinding met de negatieve pool van een voedingsbron van 12 V gelijkstroom die 15 A kan leveren. Sluit deze draad aan voordat de gele draad wordt aangesloten. Alle op de stereo aangesloten accessoires dienen te zijn voorzien van een gezamenlijke aarding (Aansluiten op de voeding , pagina 3).
Voeding (+)	Geel	Hiermee maakt u verbinding met de positieve pool van een voedingsbron van 12 V gelijkstroom die 15 A kan leveren.

Draad of functie van RCA-connector	Kleur gestripte draad of naam RCA-label	Opmerkingen
Startcontact	Rood	Wordt aangesloten op een apart geschakelde 12 V gelijkstroomaansluiting, zoals een startcontact, om de stereo in of uit te schakelen. Als u geen geschakelde 12 V gelijkstroomaansluiting gebruikt, dient u deze draad aan te sluiten op dezelfde bron als de gele (voedings)draad.
Versterker aan	Blauw	Wordt aangesloten op optionele externe versterkers, zodat deze kunnen worden ingeschakeld wanneer de stereo wordt ingeschakeld.
Tele-dempen	Bruin	Wordt geactiveerd bij verbinding met aarde. Wanneer u deze draad bijvoorbeeld hebt verbonden met een compatibele handsfree mobiele set, wordt het geluid gedempt of wordt de invoer overgeschakeld naar Aux1 wanneer er een oproep binnenkomt en de set deze draad verbindt met de aarde. U kunt deze functie inschakelen in het instellingenmenu.
Dimmen	Oranje	Hiermee maakt u verbinding met de verlichtingskabel van de boot om het stereoscherm te dimmen wanneer de lichten aan zijn. De dikte van de verlichtingskabel moet geschikt zijn voor de zekering die is aangesloten op het circuit.
Luidsprekerzone 1 links (+)	Wit	
Luidsprekerzone 1 links (-)	Wit/zwart	
Luidsprekerzone 1 rechts (+)	Grijs	
Luidsprekerzone 1 rechts (-)	Grijs/zwart	
Luidsprekerzone 2 links (+)	Groen	
Luidsprekerzone 2 links (-)	Groen/zwart	
Luidsprekerzone 2 rechts (+)	Paars	
Luidsprekerzone 2 rechts (-)	Paars/zwart	
Lijnuitgang van zone 1 (links) Lijnuitgang van zone 1 (rechts) Subwooferuitgang van zone 1	ZONE 1 ZONE 1 SUB OUT	Heeft een uitgang naar een externe versterker en is gekoppeld aan de volumeregelaar voor zone 1. Elke subwooferkabel heeft een enkelvoudige mono-uitgang naar een ingeschakelde subwoofer of subwooferversterker.
Lijnuitgang van zone 2 (links) Lijnuitgang van zone 2 (rechts) Subwooferuitgang van zone 2	ZONE 2 ZONE 2 SUB OUT	Heeft een uitgang naar een externe versterker en is gekoppeld aan de volumeregelaar voor zone 2. Elke subwooferkabel heeft een enkelvoudige mono-uitgang naar een ingeschakelde subwoofer of subwooferversterker.
Aux-ingang 1 links Aux-ingang 1 rechts	AUX IN 1	Heeft een RCA-stereolijningang voor audiobronnen, zoals cd- en MP3-spelers.

Draad of functie van RCA-connector	Kleur gestripte draad of naam RCA-label	Opmerkingen
Lijnuitgang van zone 3 (links) Lijnuitgang van zone 3 (rechts) Subwooferuitgang van zone 3	ZONE 3 ZONE 3 SUB OUT	Heeft een uitgang naar een externe versterker en is gekoppeld aan de volumeregelaar voor zone 3. Elke subwooferkabel heeft een enkelvoudige mono-uitgang naar een ingeschakelde subwoofer of subwooferversterker.
Lijnuitgang van zone 4 (links) Lijnuitgang van zone 4 (rechts) Subwooferuitgang van zone 4	ZONE 4 ZONE 4 SUB OUT	Heeft een uitgang naar een externe versterker en is gekoppeld aan de volumeregelaar voor zone 4. Elke subwooferkabel heeft een enkelvoudige mono-uitgang naar een ingeschakelde subwoofer of subwooferversterker.
Aux-ingang 2 links Aux-ingang 2 rechts	AUX IN 2	Heeft een RCA-stereolijningang voor audiobronnen, zoals cd- en MP3-spelers.

Aansluiten op de voeding

Wanneer het systeem wordt aangesloten op de voeding, is het belangrijk om beide voedingsdraden aan te sluiten. U dient de gele voedingsdraad rechtstreeks aan te sluiten op de batterij. Deze levert stroom aan het systeem en een constante druppelstroom in stand-by.

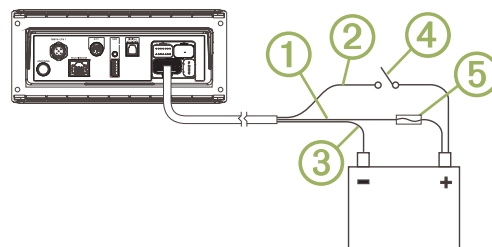
De rode signaaldraad dient te worden aangesloten op dezelfde batterij via het contactslot of een andere handmatige schakelaar om het systeem in en uit te schakelen. Als u de rode draad niet verbindt met het contactslot of een andere handbediende schakelaar, kunt u de rode draad aansluiten op de gele draad en ze beide aansluiten op de positieve pool (+) van de batterij.

U dient de voedingsdraad met een zekering of stroomonderbreker van 15 A aan te sluiten op de batterij.

Gebruik draden met een doorsnede van 2,08 mm² (14 AWG) als de gele voedingsdraad en de zwarte aarddraad moeten worden verlengd. Gebruik draden met een doorsnede van 3,31 mm² (12 AWG) voor verlengingen van meer dan 1 m (3 ft.). Gebruik draden met een doorsnede van 0,33 mm² (22 AWG) als de rode draad moet worden verlengd.

- Leid de gele voedingsdraad ①, de rode signaaldraad ② en de zwarte aarddraad ③ naar de batterij en leid de stekker van de kabelgeleider naar het stereosysteem.

Sluit de kabelgeleider niet aan op het systeem totdat alle blootliggende draadaansluitingen zijn bevestigd.



- Sluit de zwarte draad aan op de negatieve pool (-) van de accu.

- Voer een van onderstaande handelingen uit:

- Als u de rode draad verbindt met het contactslot of een andere handbediende schakelaar ④, sluit u de rode signaaldraad aan op het contactslot of de schakelaar, installeert u een zekering van 15 A ⑤ zo dicht mogelijk bij de batterij op de gele draad en sluit u de gele draad aan op de positieve pool (+) van de batterij.
- Als u de rode draad niet verbindt met het contactslot of een schakelaar, sluit u de rode draad aan op de gele

draad, installeert u een zekering van 15 A zo dicht mogelijk bij de batterij en verbindt u beide draden met de positieve pool (+) van de batterij.

Luidsprekerzones

U kunt luidsprekers in één gebied groeperen in een luidsprekerzone. Hierdoor kunt u het geluidsniveau van de zones apart regelen. U kunt bijvoorbeeld het geluid in de cabine zachter zetten en aan dek harder.

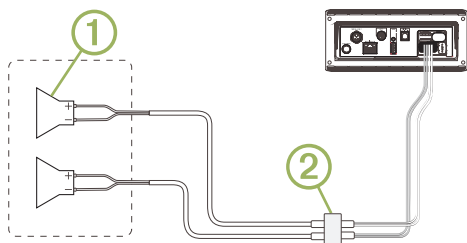
Per kanaal in elke zone kunnen maximaal twee paar luidsprekers parallel worden geschakeld. Een zone kan maximaal vier luidsprekers verwerken met gebruik van de geïntegreerde versterker.

Voeding voor zone 1 en 2 wordt geleverd via de ingebouwde versterker. Als u de RCA-lijnnitgangen en de RCA-subwooferuitgangen voor zone 1 en 2 wilt gebruiken, moet u externe versterkers aansluiten.

Zone 3 en 4 zijn uitsluitend beschikbaar als uitvoer op lijnniveau. Als u de RCA-lijnnitgangen en de RCA-subwooferuitgangen voor zone 3 en 4 wilt gebruiken, moet u externe versterkers aansluiten.

U kunt de balans, het maximale volume, de toon, het subwooferniveau, de subwooferfrequentie en de naam van elke zone instellen en de andere zonespecifieke instellingen configureren.

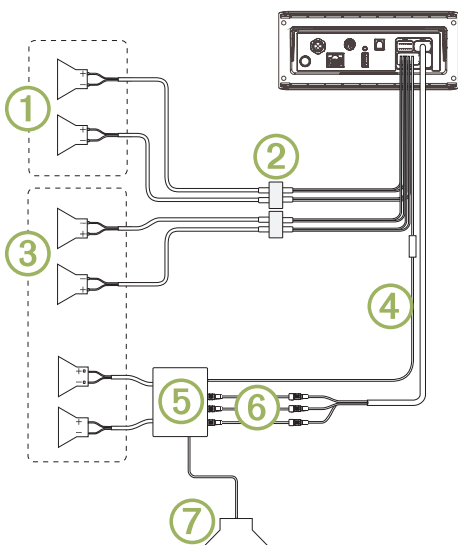
Bedragsvoorbeeld voor systeem met enkele zone



①	Luidsprekers
②	Waterdichte aansluiting

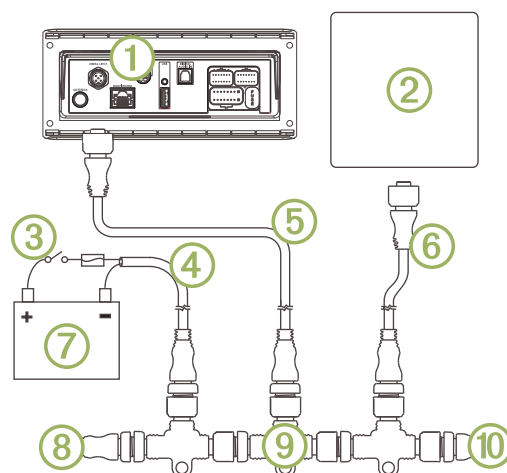
Uitgebreide systeembedrading

Dit diagram illustreert een systeeminstallatie met een externe versterker en subwoofer die zijn aangesloten op zone 2 van de stereo. U kunt een versterker en een subwoofer aansluiten op één, enkele of alle van de vier zones van de stereo.



Onderdeel	Beschrijving
①	Luidsprekers van zone 1
②	Waterdichte aansluiting
③	Luidsprekers van zone 2
④	Signaaldraad versterker aan U dient deze draad aan te sluiten op elke versterker die is aangesloten op een lijnnitgang van een zone.
⑤	Ingeschakelde versterker aangesloten op de lijnnitgang van zone 2
⑥	Lijnnitgang van zone 2 en subwooferuitgang Elke subwooferkabel heeft een enkelvoudige mono-uitgang naar een ingeschakelde subwoofer of subwoofer-versterker.
⑦	Subwoofer

Bedragschema NMEA 2000 system



①	Stereo
②	Ondersteunde kaartplotter-MFD of compatibele FUSION NMEA 2000 afstandsbediening
③	In-line schakelaar
④	NMEA 2000 voedingskabel
⑤	NMEA 2000 netwerkkabel vanaf de stereo, maximaal 6 m (20 ft.)
⑥	NMEA 2000 netwerkkabel vanaf MFD van de kaartplotter of compatibele FUSION NMEA 2000 afstandsbediening
⑦	Voeding van 9 -16 V gelijkstroom
⑧	NMEA 2000 afsluitweerstand of backbone-kabel
⑨	NMEA 2000 T-connector
⑩	NMEA 2000 afsluitweerstand of backbone-kabel

Bekabelde afstandsbediening configureren

LET OP

De stereo is standaard geconfigureerd voor een NMEA 2000 netwerk en de optie NRX-VOEDING moet alleen worden ingeschakeld als een optionele afstandsbediening direct met de stereo is verbonden. Als u deze optie inschakelt wanneer de stereo met een NMEA 2000 netwerk is verbonden, kunnen andere toestellen in het NMEA 2000 netwerk beschadigd raken.

Aanvullende configuratie is nodig als u een optionele, bekabelde NRX afstandsbediening rechtstreeks op de stereo aansluit, in plaats van via een NMEA 2000 netwerk.

1 Selecteer > > **NMEA**.

2 Selecteer een optie:

- Als u zowel uw stereo als uw optionele bekabelde afstandsbediening hebt aangesloten op een NMEA 2000 netwerk, moet u zorgen dat de optie **NRX-VOEDING** is

uitgeschakeld. Op deze manier kan de afstandsbediening stroom ontvangen van het NMEA 2000 netwerk.

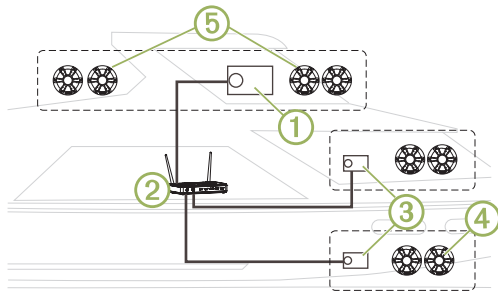
- Als u de optionele bekabelde afstandsbediening rechtstreeks met de NMEA 2000 connector op de stereo hebt aangesloten, selecteert u de optie **NRX-VOEDING**. Op deze manier kan de stereo de optionele afstandsbediening voorzien van stroom.

FUSION PartyBus netwerken

Gebruik de functie FUSION PartyBus netwerken om meerdere compatibele stereo's en zonestereo's samen aan te sluiten op een netwerk, met gebruik van een combinatie van kabelverbindingen en draadloze verbindingen.

Een FUSION PartyBus stereo, zoals een Apollo RA770 stereo, kan bronnen streamen naar andere FUSION PartyBus toestellen die op het netwerk zijn aangesloten. Aangesloten FUSION PartyBus toestellen kunnen ook media afspelen op de FUSION PartyBus stereo. Een FUSION PartyBus zonestereo, zoals een Apollo SRX400 zone stereo kan streamen vanaf een FUSION PartyBus stereo, maar kan geen bronnen streamen naar andere FUSION PartyBus toestellen op het netwerk.

U kunt maximaal acht FUSION PartyBus toestellen aansluiten op een netwerk.



In de bovenstaande afbeelding is één Apollo RA770 stereo ① verbonden met een draadloze router ② en met twee Apollo SRX400 zonestereo's ③. De twee FUSION PartyBus zonestereo's kunnen bronnen streamen vanaf de FUSION PartyBus stereo.

Een FUSION PartyBus zonestereo is niet hetzelfde als een luidsprekerzone. Het is een onafhankelijke stereo die media van aangesloten bronnen kan afspelen of kan streamen vanaf een FUSION PartyBus stereo op het netwerk. U kunt een FUSION PartyBus zonestereo, zoals een Apollo SRX400 zonestereo, aansluiten op één luidsprekerzone ④. U kunt een FUSION PartyBus stereo, zoals een Apollo RA770 stereo, aansluiten op meerdere luidsprekerzones ⑤ om een groter gebied met die stereo te dekken. FUSION PartyBus toestellen kunnen niet het luidsprekervolume van een andere stereo regelen. U kunt alleen het volume aanpassen van luidsprekers of luidsprekerzones die rechtstreeks zijn aangesloten op de stereo.

Aandachtspunten bij bekabelde netwerken

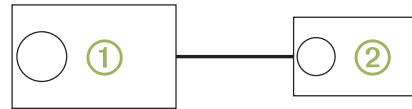
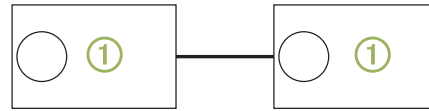
Overweeg de volgende aandachtspunten voor alle bekabelde verbindingen bij het plannen van uw netwerkinstallatie.

- Kabelverbindingen zijn betrouwbaarder dan draadloze verbindingen. Gebruik bij het plannen van uw netwerk waar mogelijk netwerkkabels om FUSION PartyBus toestellen aan te sluiten op het netwerk.
- U dient toestellen aan te sluiten met gebruik van standaard Cat5e- of Cat6-netwerkkabels met RJ45-stekkers.
- U kunt één netwerkkabel gebruiken om twee compatibele toestellen rechtstreeks op elkaar aan te sluiten.
- U moet wellicht bekabelde netwerkschakelaars en bekabelde of draadloze netwerkroulers gebruiken als u meer dan twee compatibele stereo's op een netwerk wilt aansluiten.

- Als u een router installeert op het netwerk, dient u deze standaard te configureren als de DHCP-server. Raadpleeg de routerinstructies voor meer informatie.
- Als u geen router installeert op het netwerk, dient u één FUSION PartyBus toestel te configureren als de DHCP-server.

Voorbeeld van een bekabeld netwerk voor directe aansluitingen

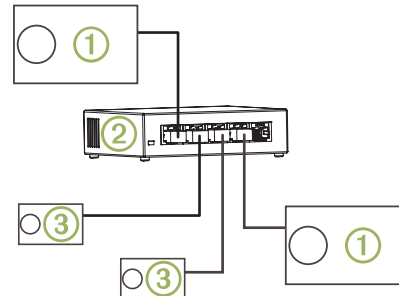
U dient één FUSION PartyBus toestel te configureren als een DHCP-server als u twee toestellen rechtstreeks op elkaar aansluit.



①	FUSION PartyBus stereo
②	FUSION PartyBus zonestereo

Voorbeeld van een bekabeld netwerk met een schakelaar of router

U dient bekabelde netwerkschakelaars, een bekabelde netwerkrouter of allebei te gebruiken als u meer dan twee FUSION PartyBus toestellen wilt aansluiten.



①	FUSION PartyBus stereo
②	Bekabelde netwerkschakelaar of bekabelde netwerkrouter
③	FUSION PartyBus zonestereo

Aandachtspunten bij draadloze netwerken

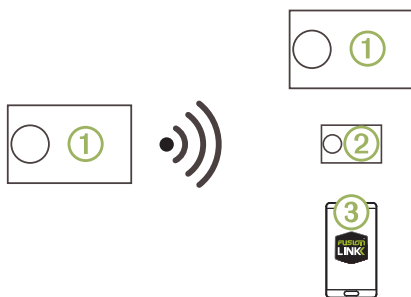
Overweeg de volgende aandachtspunten voor alle draadloze verbindingen bij het plannen van uw netwerk.

- Kabelverbindingen zijn betrouwbaarder dan draadloze verbindingen. U dient uw netwerk zodanig te plannen dat netwerkkabels worden gebruikt, maar als dat niet mogelijk is, zijn FUSION PartyBus toestellen compatibel met Wi-Fi®. U kunt ze verbinden met draadloze routers of toegangspunten.
- U kunt een FUSION PartyBus toestel configureren als een draadloos toegangspunt, zodat u toestellen in het draadloze bereik kunt verbinden.
- Als u een draadloze router installeert op het netwerk, dient u deze standaard te configureren als de DHCP-server. Raadpleeg de instructies bij de draadloze router voor meer informatie.
- Als u geen router of draadloze router installeert op het netwerk, dient u één FUSION PartyBus toestel te configureren als de DHCP-server.
- U kunt een willekeurig FUSION PartyBus toestel in het bekabelde netwerk configureren als een draadloos

toegangspunt, zelfs als u een draadloze router of extra draadloze toegangspunten in het netwerk installeert. Dit is handig voor toegang tot toestellen binnen het bereik van de stereo, maar buiten het bereik van de andere draadloze toegangspunten.

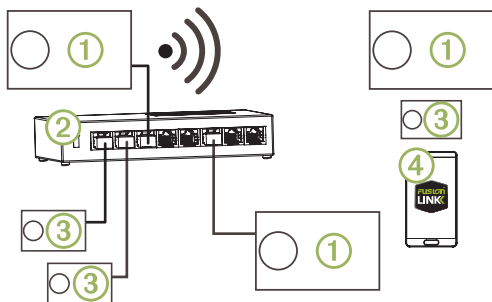
- Als u een FUSION PartyBus toestel draadloos aansluit op het netwerk, is het niet mogelijk om extra bekabelde FUSION PartyBus toestellen te verbinden met het toestel.
- U kunt een smartphone verbinden met het draadloze netwerk om elke stereo in het netwerk te bedienen met gebruik van de FUSION-Link™ app.

Voorbeeld van draadloos toegangspunt



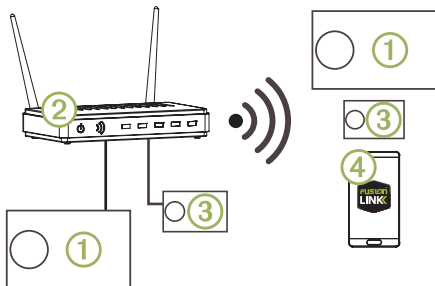
①	FUSION PartyBus stereo
②	FUSION PartyBus zonestereo
③	Smartphone met gebruik van de FUSION-Link app

Voorbeeld van een draadloos netwerk met een bekabelde schakelaar of router



①	FUSION PartyBus stereo
②	Bekabelde netwerkschakelaar of bekabelde netwerkrouter
③	FUSION PartyBus zonestereo
④	Smartphone met gebruik van de FUSION-Link app.

Voorbeeld van een draadloos netwerk met een draadloze router of draadloos toegangspunt



①	FUSION PartyBus stereo
②	Draadloze netwerkrouter of draadloos toegangspunt
③	FUSION PartyBus zonestereo
④	Smartphone met gebruik van de FUSION-Link app

Een netwerk opzetten

U dient de grondbeginselen van netwerken te kennen wanneer u een netwerk voor FUSION PartyBus toestellen opzet.

Deze instructies helpen u de grondbeginselen van het opzetten en configureren van een netwerk uit te voeren en zijn van toepassing op de meeste situaties. Als u geavanceerde netwerktaken moet uitvoeren, zoals het toewijzen van statische IP-adressen aan toestellen op het netwerk of het configureren van geavanceerde instellingen op een aangesloten router, dient u wellicht een netwerkprofessional te raadplegen.

- 1 Bepaal de installatielocatie van de FUSION PartyBus toestellen die u wilt aansluiten op het netwerk.

OPMERKING: Kabelverbindingen zijn betrouwbaarder dan draadloze verbindingen. Gebruik waar mogelijk netwerkkabels in plaats van draadloze verbindingen bij het plannen van uw netwerk.

- 2 Bepaal de installatielocatie van eventuele benodigde netwerkroulers of schakelaars.
- 3 Leid de Cat5e- of Cat6-netwerkkabel naar de installatielocaties van de stereo's, schakelaars en router.
- 4 Sluit de netwerkkabels aan op de stereo's, schakelaars en router.

LET OP

Voltooi de installatie van de stereo's nog niet. U dient het netwerk te testen voordat u de stereo's installeert.

- 5 Schakel alle toestellen die zijn aangesloten op het netwerk in, ook de draadloze toestellen.
- 6 Selecteer een optie:
 - Als u geen (bekabelde of draadloze) netwerkrouter gebruikt, configureert u een FUSION PartyBus toestel als de DHCP-server (*Het FUSION PartyBus toestel instellen als de DHCP-server, pagina 6*). Alle andere stereo's dienen hun standaardconfiguratie te gebruiken (automatisch IP).
 - Als u een (bekabelde of draadloze) netwerkrouter gebruikt, raadpleegt u indien nodig de documentatie bij uw router om te lezen hoe u de router als DHCP-server moet configureren. Alle stereo's dienen hun standaardconfiguratie te gebruiken (automatisch IP).
- 7 Configureer indien nodig een stereo als een draadloos toegangspunt (*Het FUSION PartyBus toestel instellen als een draadloos toegangspunt, pagina 7*).
- 8 Configureer indien nodig een FUSION PartyBus stereo of zonestereo om te verbinden met een draadloos toegangspunt of een draadloze router (*Het FUSION PartyBus toestel verbinden met een draadloos toegangspunt, pagina 7*).
- 9 Test het netwerk door op elk toestel op het netwerk een lijst met FUSION PartyBus toestellen weer te geven. Selecteer daarna een optie:
 - Als niet alle FUSION PartyBus toestellen beschikbaar zijn op het netwerk, dient u de netwerkproblemen op te lossen (*Netwerkproblemen oplossen, pagina 7*).
 - Als alle FUSION PartyBus toestellen beschikbaar zijn op het netwerk, voltooit u indien nodig de installatie voor elke stereo.

Netwerkconfiguratie

Het FUSION PartyBus toestel instellen als de DHCP-server

Als u twee FUSION PartyBus toestellen rechtstreeks op elkaar hebt aangesloten of als u meer dan twee toestellen met gebruik van een netwerkschakelaar hebt aangesloten en geen router hebt geïnstalleerd, dient u slechts één FUSION PartyBus stereo te configureren als de DHCP-server.

Selecteer **☰** > **⚙️** > **NETWERK** > **GEAVANCEERD** > **DHCP-SERVER** > **DHCP INGESCHAKELD** > **SLA OP**.

Het FUSION PartyBus toestel instellen als een draadloos toegangspunt

Voordat u extra FUSION PartyBus toestellen of smartphones draadloos kunt verbinden met een FUSION PartyBus toestel, dient u minstens één toestel te configureren als een draadloos toegangspunt. Dit is niet nodig als u een draadloze router of een ander draadloos toegangspunt hebt geïnstalleerd in het netwerk.

- 1 Selecteer **☰** > **⚙️** > **NETWERK** > **WI-FI TOEGANGSPUNT**.
- 2 Selecteer **SSID** en voer de SSID, of naam, voor het draadloze toegangspunt in.
- 3 Selecteer **AP-BEVEILIGING** en selecteer het type beveiliging voor het toegangspunt (optioneel).
OPMERKING: Het wordt sterk aangeraden dat u de AP-BEVEILIGING instelt op WPA2 PERSONAL. Dit is het meest gebruikte en veilige draadloze beveiligingsprotocol.
- 4 Selecteer **WACHTWOORD** en voer een wachtwoord voor het toegangspunt in (optioneel).
- 5 Selecteer zo nodig **LAND** en selecteer uw regio.
- 6 Selecteer **SLA OP**.

Het FUSION PartyBus toestel verbinden met een draadloos toegangspunt

- 1 Selecteer **☰** > **⚙️** > **NETWERK** > **WI-FI CLIENT**.
- 2 Selecteer een optie:
 - Selecteer **SSID** om een lijst met draadloze toegangspunten binnen bereik weer te geven.
 - Als u verbinding maakt met het draadloze toegangspunt via WPS, controleert u of de WPS-knop op het toegangspunt is ingedrukt en selecteert u **WPS**.
OPMERKING: Het kan tot twee minuten duren om verbinding te maken met het toegangspunt nadat u **WPS** hebt geselecteerd.
- 3 Selecteer zo nodig een beschikbaar draadloos netwerk.
- 4 Voer indien nodig het netwerk wachtwoord in.
- 5 Selecteer **SLA OP**.

Netwerkinstellingen herstellen

U kunt de fabrieksinstellingen van alle netwerkinstellingen voor deze stereo herstellen.

Selecteer **☰** > **⚙️** > **NETWERK** > **HERSTEL** > **JA**.

Geavanceerde netwerkconfiguratie

U kunt geavanceerde netwerktaken uitvoeren voor een FUSION PartyBus toestel, zo kunt u het DHCP-bereik definiëren en statische IP-adressen instellen. Raadpleeg de gebruikershandleiding voor meer informatie.

Netwerkproblemen oplossen

Controleer het volgende als u de FUSION PartyBus toestellen niet ziet op het netwerk of er niet mee kunt verbinden:

- Controleer of slechts één toestel, hetzij een stereo of een router, is geconfigureerd als een DHCP-server.
- Controleer of alle FUSION PartyBus toestellen, netwerkschakelaars, routers en draadloze toegangspunten zijn ingeschakeld en verbonden met het netwerk.
- Controleer of draadloze FUSION PartyBus toestellen zijn verbonden met een draadloze router of een draadloos toegangspunt in het netwerk.
- Als u vaste IP-adressen configureert, controleert u of elk toestel een uniek IP-adres heeft, dat de eerste drie sets cijfers in de IP-adressen overeenkomen en dat de subnetmaskers op elk toestel identiek zijn.

- Herstel de standaardwaarden van alle netwerkinstellingen als u configuratiewijzigingen hebt aangebracht die mogelijk de oorzaak van de netwerkproblemen zijn.

Stereo-informatie

Specificaties

Algemeen	
Gewicht	750 g (26,5 oz.)
Waterbestendigheid	IEC 60529 IPX7 (alleen voorkant stereo, indien juist geïnstalleerd)
Bedrijfstemperatuurbereik	Van 0 tot 50°C (van 32 tot 122°F)
Bereik opslagtemperatuur	Van -20 tot 70°C (van -4 tot 158°F)
Ingangsspanning	Van 10,8 tot 16 V gelijkstroom
Stroom (max.)	15 A
Stroom (gedempt)	Minder dan 900 mA
Stroom (uit, stand-bymodus ingeschakeld)	110 mA
Stroom (uit, stand-bymodus uitgezet)	80 mA
Zekering	15 A, klein en plat
NMEA 2000 LEN	1 (50 mA)
Bluetooth® draadloos bereik	Tot 10 m (30 ft.)
ANT® draadloos bereik	Tot 3 m (10 ft.)
Draadloze frequenties/ draadloze protocollen	Wi-Fi 2,4 GHz bij +15 dBm nominaal Bluetooth 2,4 GHz bij +10 dBm nominaal ANT 2,4 GHz bij +4 dBm nominaal
Kompasveilige afstand	15 cm (5,9 in.)

Ingebouwde klasse D versterker

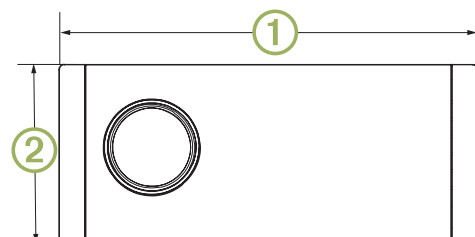
Uitgangsvermogen muziek per kanaal	70 W max. x 4 bij 2 Ohm
Totaal uitgangsvermogen muziek	280 W max.
Uitgangsvermogen per kanaal	43 W (voor < 1 sec) of 10 W (voor > 1 sec) RMS x 4 bij 2 Ohm*
Lijnuitgangsniveau (max.)	5,5 V (piek-naar-piek)
Aux-ingangsniveau (normaal)	1 V RMS

*De stereo begrenst het uitgangsvermogen als een puls langer dan 1 seconde duurt om te voorkomen dat de versterker oververhit raakt en de audiodynamiek behouden blijft.

Tuner	Europa en Australazië	VS	Japan
Bereik FM-radio-frequenties	87,5 tot 108 MHz	87,5 tot 107,9 MHz	76 tot 95 MHz
FM-frequentie-stap	50 kHz	200 kHz	50 kHz
Bereik AM-radio-frequenties	522 tot 1620 kHz	530 tot 1710 kHz	522 tot 1620 kHz
AM-frequentie-stap	9 kHz	10 kHz	9 kHz

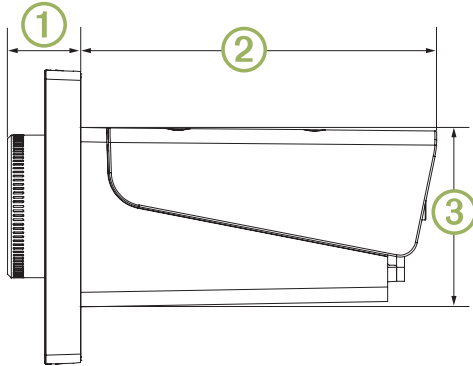
Tekeningen stereo-afmeting

Afmetingen voorkant



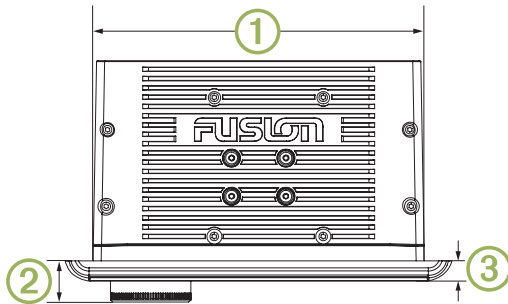
①	192 mm (7,56 inch)
②	82 mm (3,23 inch)

Afmetingen zijkant



①	20,4 mm (0,8 inch)
②	99 mm (3,9 inch)
③	50 mm (1,97 inch)

Afmetingen bovenkant



①	164 mm (6,5 inch)
②	20,4 mm (0,8 inch)
③	10 mm (0,39 inch)

Uw Apollo RA770 registreren

Vul de onlineregistratie vandaag nog in zodat wij u beter kunnen helpen.

- Ga naar www.fusionentertainment.com.
- Bewaar uw originele aankoopbewijs of een fotokopie op een veilige plek.

Software-updates

U bereikt de beste resultaten en garandeert compatibiliteit als u tijdens de installatie de software bijwerkt in alle FUSION toestellen.

U kunt de software bijwerken met de FUSION-Link app op afstand van uw compatibele Apple of Android™ toestel, of met een USB-flashstation.

Als u de app wilt downloaden en de toestelsoftware wilt bijwerken, gaat u naar de Apple App Store™ of de Google Play™ store. Software-updates en instructies over het bijwerken van het toestel met gebruik van het USB-flashstation vindt u op de productpagina van het toestel op www.fusionentertainment.com/marine.

© 2018 Garmin Ltd. of haar dochtermaatschappijen

Garmin®, ANT®, FUSION® en het Fusion logo zijn handelsmerken van Garmin Ltd. of haar dochtermaatschappijen, geregistreerd in de Verenigde Staten en andere landen.

Apollo™, FUSION-Link™, en FUSION PartyBus™ zijn handelsmerken van Garmin Ltd. of

haar dochtermaatschappijen. Deze handelsmerken mogen niet worden gebruikt zonder de uitdrukkelijke toestemming van Garmin.

Apple® en App Store™ zijn handelsmerken van Apple Inc. Android™ en Google Play™ is een handelsmerk van Google Inc. Het Bluetooth® woordmerk en logo's zijn eigendom van Bluetooth SIG, Inc. en voor het gebruik van deze merken door Garmin is een licentie verkregen. NMEA 2000® en het NMEA 2000 logo zijn gedeponeerde handelsmerken van de National Maritime Electronics Association. SiriusXM® is een geregistreerd handelsmerk van SiriusXM Radio Inc. Wi-Fi® is een geregistreerd merk van Wi-Fi Alliance Corporation. Overige handelsmerken en merknamen zijn het eigendom van hun respectieve eigenaars.

